

ぼうはん栃木

発行

(公社) 栃木県防犯協会

栃木県風俗環境浄化協会

宇都宮市今宮4-14-5

電話 028(659)3 0 4 5

FAX 028(659)3 0 8 9



撮影場所／宇都宮市

平成26年中の県内の犯罪発生状況

全刑法犯認知件数 16,345件

前年比 -2,579件 (-13.6%)



「防犯マスコット」
©SUSUMU MATSUSHITA ENTERPRISE



風俗環境浄化協会
シンボルマーク

No. 160号

みんなで つくろう 安心の街

平成二六年の 犯罪発生状況

一 刑法犯の認知状況

平成二六年における県内の刑法犯認知件数は、二六、三四五件と前年比で二、五七九件の減少となり、過去最多となった平成一五年から一二年連続、約六〇％の減少となりました。罪種別では、特殊詐欺は依然として増加傾向を示しています。

平成二六年は金融商品等取引名目の詐欺が大幅に減少しましたが、息子や孫を騙ったオレオレ詐欺や医

	H26	前年比	
刑法犯総数	16,345件	-2,579件	-13.6%
重点抑止犯罪	7,902件	-1,612件	-16.9%
特殊詐欺	257件	36件	16.3%
わいせつ	188件	18件	10.6%
強盗	40件	5件	14.3%
ひったくり	26件	-36件	-58.1%
住宅対象窃盗	816件	-162件	-16.6%
自動車盗	674件	-34件	-4.8%
オートバイ盗	204件	-137件	-40.2%
自転車盗	2,558件	-572件	-18.3%
車上ねらい	1,156件	-258件	-18.2%
自動販売機ねらい	234件	-296件	-55.8%
万引き	1,749件	-176件	-9.1%

療費の還付を装った還付金詐欺が増加しました。
このほか、わいせつや強盗も増加しています。

一方、空き巣などの住宅対象窃盗や乗り物盗、車上ねらいなどの窃盗犯は減少しました。

この中で自動車盗については、総数では減少しているものの、トヨタ・ランドクルーザー、ホンダ・インテグラ、トラックやダンプなどといった特定の車種に対する窃盗が多く発生しました。特にトヨタ・ランドクルーザーは、自動車盗全体の約一割を占める七六台が被害に遭っています。

	H26		前年比	
	件数	被害額(約)	件数	被害額(約)
オレオレ詐欺	119件	3億8,800万円	39件	-454万円
架空請求詐欺	53件	2億6,075万円	18件	1億4,491万円
融資保証金詐欺	5件	360万円	-3件	-267万円
還付金詐欺	54件	5,302万円	36件	3,898万円
金融商品等取引	11件	3億133万円	-42件	-2億4,073万円
ギャンブル必勝法	4件	1,573万円	-18件	-8,381万円
異性交際あっせん	0件	0円	-1件	-848万円
その他	11件	1億4,050万円	7件	1億1,292万円
合計	257件	11億6,294万円	36件	-4,340万円

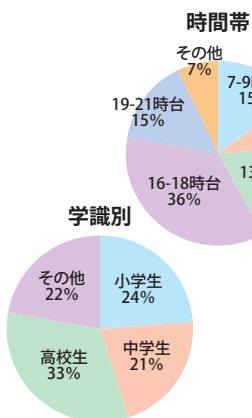
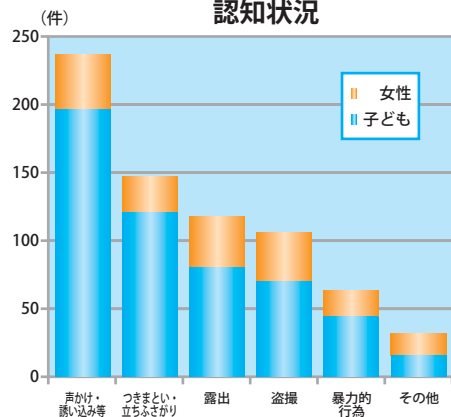
二 子ども・女性に対する 声かけ事案等の発生状況

子どもや女性に対する声かけ事案等は、平成二五年よりも三八件の増加となりました。

内訳では子どもに対する声かけ・誘い込み等が全体の約二八％と最も多く、次いで子どもに対するつきまとい・立ちふさがりが全体の約一七％と多く発生しています。

時間帯では、下校時間帯である一三時から一八時台にかけての発生が全体の五割以上を占めています。

認知状況



三 防犯上の注意点

【特殊詐欺】

手口には様々な形がありますが、『電話番号が変わった』『レターパック、宅配便で現金を送れ』『名義を貸してほしい』『医療費等の還付があるからATMへ行け』などのキーワードに該当すれば詐欺の可能性が濃厚です。お金に関する話にうまい話はありません。お金を要求する電話や郵便物は、まず特殊詐欺を疑ってください。

手口は日々刻々と変化していますので、常に最新の手口を知ることが重要です。

【わいせつ、声かけ事案等】

夜間の一人歩きはとても危険です。できる限り、明るく、人通りのある場所を通行し、時々、周囲の状況を確認することもポイントです。スマートフォンを『操作しながら』『音楽を聴きながら』といった『ながら』歩きは、周囲の状況に気付きにくく極めて危険です。防犯ブザーをすぐに使えるようにしておき、使用方法や電池のチェックもしておきましょう。

【住宅対象窃盗】

空き巣などの住宅対象窃盗は、わずかに五分で犯行を終えます。「ゴミ捨てや回覧板を置いてくるだけだから」という僅かな時間でも必ず鍵をかけてください。家を留守にする際には、カーテンを閉め、部屋の明かりやテレビなどをつけてお

くことで人がいるように装うこともできます。

長期間家を留守にする際には、新聞や郵便物の配達を停止しておくことも重要です。

【乗り物盗、車上ねらい】

自転車やオートバイの窃盗防止に最も効果的なのは『ツーロック』です。複数の錠を取り付けることで、被害に遭う確率を大幅に下げることが出来ます。

駐車(輪)する際には、周囲からの見通しがよく、照明や防犯カメラが設置され、管理された駐車(輪)場を選ぶことが重要です。自宅の駐車場にもセンサーライトや警報装置、門扉を設置し、安易に侵入できないような対策をお願いします。

四地域の絆で犯罪を減らそう！

犯罪の多くは、「入りやすく、見えにくい場所」で起こります。そういう場所を点検・改善していくことで、犯罪を減らすことができます。犯罪者は見られることを一番嫌がります。登下校時間帯に、庭木の水やりや買い物に出かけるだけでも大きな防犯効果があります。

また、地元で活動している防犯ボランティアの方々からねぎらいの言葉をかけることも立派な自主防犯活動です。住民一人ひとりが防犯について考え、できることを実践していくことが、地域から犯罪を撲滅します。

平成二六年中の 少年非行の状況

平成二六年中で非行少年として検挙補導された少年は、七〇〇人で前年より一五五人(二八・一%)減少し、昨年に引き続き統計史上最少となりました。

しかし、窃盗等の刑法犯で検挙された少年の人口一、〇〇〇人当たりの検挙人員は、約五人と成人の約二・五倍、再非行率二回以上非行を繰り返した少年の割合は約三割であり、深夜はいかいや喫煙などの不良行為で補導された少年は、九、六九七人と、依然として少年非行の現状は厳しい状況にあります。

平成26年中の 非行少年の内訳

○刑法犯少年	634人
前年比	-144人
○特別法犯少年	51人
前年比	-11人
○ぐ犯少年	15人
前年比	±0人

特徴的傾向

①成人を含めた刑法犯の検挙・補導人員三、六六一人のうち、少年の検

挙・補導人員は六三四人で、全体の一七・三%を占めました。
罪種別では、窃盗犯が三三六人と最も多く、続いて粗暴犯九七人、知能犯五五人の順でした。

年齢別では、一六歳が一三五人と最も多く、続いて一七歳の一〇三人、一五歳の九六人でした。

また、一四歳未満の触法少年は六七人でした。

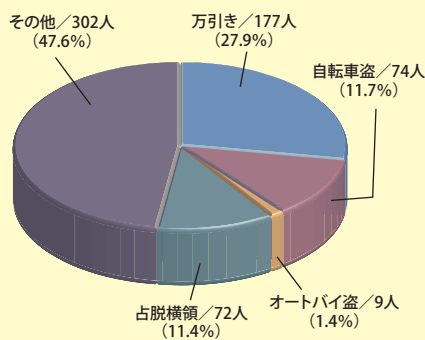
万引き、自転車盗、オートバイ盗、占有離脱物横領のいわゆる初発型非行は三三二人で、刑法犯少年の五二・四%を占めました。

②特別法犯少年は五一人で、前年と比べ二人減少しました。

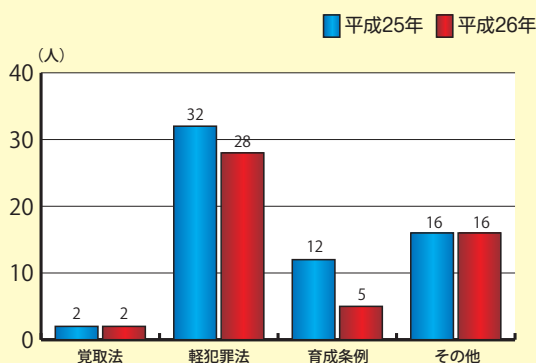
主な違反法令は、軽犯罪法違反二八人、県青少年健全育成条例違反五人です。

薬物事犯等では、覚せい剤取締法違反が二人です。

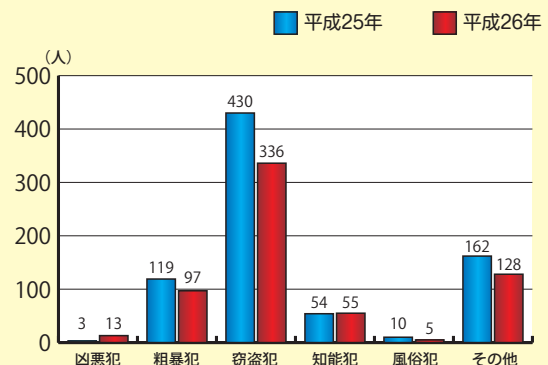
刑法犯少年の罪種別検挙補導状況



特別法犯少年の違反別検挙補導状況



刑法犯少年の包括罪種別検挙補導状況



少年非行防止について

少年の非行を防止するため警察では、非行防止教室を開催したり、問題を抱えた少年に対して積極的に手を差し伸べ、一緒に農業体験などを行うことで立ち直りを支援する活動を実施して、「非行少年を生まない社会づくり」を推進しています。

非行に走る少年が、一人でも減るように、地域社会全体で少年を厳しくも温かい目で見守っていただくようご協力をお願いいたします。



保護者の皆様へのお願い

警察では、スマートフォン等の普及を踏まえた児童の犯罪被害等を防止するための様々な取り組みを行っています。

インターネットは便利なものですが、一方で親の目の届かないところで、子どもたちが、出会い系サイトやアダルトサイト、コミュニティサイト等の有害情報が含まれるサイトに接続し、児童売春や児童ポルノ等の犯罪に巻き込まれるケースが後を絶ちません。



これらのサイトを利用したことによる犯罪被害を防ぐため、お子さんの携帯電話やスマートフォンには必ずフィルタリングを利用してください。フィルタリングとは、有害情報が含まれるサイトの利用を制限する機能で、各携帯電話会社等が提供しているサービスです。

スマートフォンの場合は、従来のフィルタリングに加え、無線LAN回線へのフィルタリング、アプリのダウンロード制限、パスワードの管理など様々な対策が必要なので、携帯電話会社にご相談のうえ、確実な設定をお願いいたします。

また、携帯ゲーム機や音楽プレーヤによるインターネット利用を起因として、悪意のある大人と知り合い、犯罪の被害に遭う事案も見られます。

これらの機器に対するフィルタリングも確実に利用してください。

必ずお子さんと、インターネットを利用するうえでの注意点やルールについて話し合い、適正な利用を心掛けましょう。

今年も特殊詐欺が多発しています!

～1～2月で46件(13件増) 被害額は既に1億円以上～

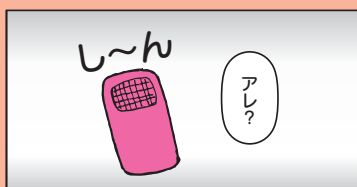
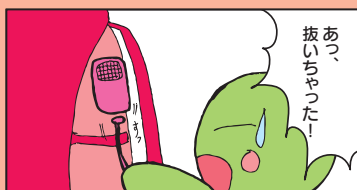
	平成27年 1～2月(件)	前年同期比 増減数(件)	被害額 (万円)
オレオレ詐欺	24	+15	6,006
架空請求詐欺	10	+4	934
融資保証金詐欺	0	-1	0
還付金詐欺	8	-1	759
金融商品等取引名下	4	±0	3,500
ギャンブル必勝情報提供名下	0	-1	0
異性との交際あっせん名下	0	±0	0
その他	0	-3	0
合計	46	+13	11,199

「オレオレ詐欺」が多発しています!

防犯ポイント ➡ ◎息子からの「電話番号が変わった」は詐欺! 一旦電話を切って、元の電話にかけましょう

連載マンガ「カメ子ちゃん」

電池が切れてます



木村晃代作

地域安全活動推進の
協力をいただいて
おります。

宇都宮中央地区賛助会員

公益社団法人 栃木県柔道整復師会
一般社団法人 栃木県猟友会
一般社団法人 生命保険協会
栃木県協会
栃木県中小企業団体中央会
栃木県商工会連合会
一般社団法人 栃木県商工会議所
連合会
栃木県農業協同組合中央会
全国共済農業協同組合連合会
栃木県本部
全国農業協同組合連合会
栃木県本部
栃木県農業信用基金協会
一般社団法人 栃木県火災類
保安協会
栃木県証券協議会
栃木県警親会
北関東総合警備保障株式会社
宗教法人 多気山持宝院
レオン自動車株式会社
東洋商事株式会社
宇都宮第二トヨボウル
宗教法人 二荒山神社
有限会社 文明軒
フタバ食品株式会社
レイクランドカントリークラブ
鶴力ントリー倶楽部

株式会社 宇都宮ゴルフクラブ
一般社団法人 栃木県銀行協会
栃木県護国神社
株式会社 丸治
株式会社 ホテルニューイタヤ
宇都宮ホテル旅館協同組合
栃木県遊技業防犯協力会
宇都宮東武ホテルグランデ
株式会社 福田屋百貨店
株式会社 陽南荘
宇都宮グランドホテル
株式会社 コジマ
株式会社 東武宇都宮百貨店
栃木県中古車販売店商工組合
栃木県自転車軽自動車商業協同組合
栃木県麻雀業組合連合会
株式会社 パルコ宇都宮店
宇都宮農業協同組合
栃木県生活衛生同業組合協議会
栃木県行政書士会
日昌測量設計株式会社
トヨタウッドユーホーム株式会社
社会医療法人中山会 宇都宮記念病院
第一測工株式会社
栃木県防犯設備協会
有限会社 エスケイ印刷
株式会社 大高商事
株式会社 新生工業
コンサートホール宝木本町店
枝野行政法務合同事務所
株式会社 エヌ・ティ・ティ
ドコモ 栃木支店
大光堂
株式会社 TKC
光陽電気工事株式会社

AIS総合設計

(株式会社 荒井設計)

中村土建株式会社
日神工業株式会社
関東交通株式会社
株式会社 エフエム栃木
あづま食品株式会社
栃木県電気工事株式会社
ブリヂストンリテール栃木株式会社
タイヤ館宇都宮西

宇都宮東地区賛助会員

宇都宮市中央卸売市場協力会
三信電工株式会社
株式会社 オータニ
日本通運株式会社 宇都宮支店
藤井産業株式会社
渡辺建設株式会社
東京ガス株式会社 宇都宮支店
村田発條株式会社
宇都宮東警察署管内
金融機関防犯交通安全協会
株式会社 トーホク
マ・マーカロニ株式会社
宇都宮ステーション開発株式会社
株式会社 サンヒルズ
サンヒルズカントリークラブ
日本信号株式会社 宇都宮事業所
日本たばこ産業株式会社
北関東工場
キヤノン株式会社
宇都宮光学機器事業所
マルハニチロ株式会社
宇都宮工場

日本ペイント株式会社 栃木工場
ロックペイント株式会社
宇都宮工場

帝人デュポンフィルム株式会社
宇都宮事業所
デュポン株式会社 宇都宮事業所
有限会社 永井プロパン店
株式会社 ますや
一般社団法人 栃木県建設業協会
東日本旅客鉄道株式会社
宇都宮地区駅
東日本電信電話株式会社
栃木支店
三共システム株式会社
日本たばこ産業株式会社
宇都宮支店
株式会社 ウィンテック
株式会社 JAグリーンとちぎ
EXサービス株式会社
宇都宮営業所
コンサートホール今泉店
渡邊 章
栃木県酪農業協同組合
栃木セキスイハイム株式会社
環境整備株式会社
マニーマニ株式会社
株式会社 増淵組
岩村建設株式会社
宇都宮電子株式会社
平石環境システム株式会社
株式会社 ユーユーワールド
株式会社 岩瀬歯科商会

宇都宮南地区賛助会員

一般社団法人 栃木県トラック協会
一般社団法人 栃木県タクシー協会
一般社団法人 栃木県自動車整備振興会
栃木県自動車販売店協会
株式会社 不二工機 宇都宮工場
株式会社 三洋製作所
株式会社 小野測器 宇都宮
杉本電器株式会社 宇都宮工場
陽南紙器株式会社
大和電器株式会社 宇都宮工場
株式会社 カトー
株式会社 キョウワデバイス
舟山工業株式会社
宇都宮文化センター株式会社
富士重工工業株式会社
宇都宮製作所
有限会社 サンカップ
パルシステム株式会社
菊嶋屋商店
株式会社 アオバヤ仏商
コンサートホール五代店
ABCロジテム株式会社
江田特殊防水工業株式会社
晋豊建設株式会社
大幹建設株式会社
株式会社 カンセキ



小山地区 賛助会員

栃木富士通アン

マニユファクチュアリング

株式会社 小山工場

ユニプレス株式会社 栃木工場小山

小山商工会議所

医療法人朝日会朝日病院

宗教法人 須賀神社

ゼブラ株式会社 野木工場

株式会社 ツルオカ

医療法人博愛会 杉村病院

小山資源回収事業協同組合

株式会社 小山カントリー倶楽部

小山農業協同組合

株式会社 イトーヨーカ堂 小山店

光ロックサービス

株式会社 エス・エス・ジー

森永製菓株式会社 小山工場

小平産業株式会社

古河産機システムズ株式会社

小山工場

KDDI株式会社

小山テクノカルセンター

富士通株式会社 小山工場

昭和電工株式会社 小山事業所

東京鋼鉄株式会社 小山工場

株式会社 東光高岳 小山事業所

株式会社 小松製作所 小山工場

株式会社 バコーポレーション

小山工場

東京鋼鉄株式会社 本社工場

文化シャッター株式会社 小山工場

株式会社 UACJ

押出加工小山

足利地区 賛助会員

足利商工会議所

足利商業連合会

城山カントリー倶楽部株式会社

両毛丸善株式会社

株式会社 深井製作所

足利ハイヤー協議会

宗教法人 饒阿寺

アキレス株式会社

足利小山信用金庫

株式会社 板通

栃木地区 賛助会員

宗教法人 太平山神社

株式会社 吉野工業所 栃木工場

滝沢ハム株式会社

不二ラテックス株式会社

栃木工場

株式会社 新優本店

GKNドライブライン

ジャパン株式会社

都賀総合開発株式会社

都賀カントリー倶楽部

株式会社 中根製作所

下野農業協同組合

栃木観光開発株式会社

栃木カントリークラブ

いすゞ自動車株式会社

栃木工場

日立アプライアンス株式会社

栃木信用金庫

アサヒ開発株式会社

あさひヶ丘カントリークラブ

一般財団法人とちぎ

メディカルセンター

とちぎメディカルセンター

下都賀総合病院

サントリースピリッツ株式会社

有限会社 石川商店

五十畑石材工業株式会社

株式会社 アイランド 栃木店

株式会社 和晃葬運

有限会社 条川商店

川島工業株式会社

ネクスタパッケイ株式会社

栃木工場

株式会社 飯田建設

株式会社 丸新生コン

運転代行 輝

株式会社 DNP

ファインケミカル宇都宮

那須塩原地区 賛助会員

那須野農業協同組合

板室温泉旅館組合

那須町建設業安全協議会

株式会社 ブリヂストン 栃木工場

一般社団法人

那須塩原市建設業協会

那須興業株式会社

ホテルビューパレス

那須温泉旅館協同組合

那須塩原市商工会

株式会社 那須カントリークラブ

那須伊王野カントリークラブ

一般社団法人 那須ゴルフ倶楽部

日研測量株式会社

栃木県開拓農業協同組合

塩原温泉旅館協同組合

カゴメ株式会社 那須工場

ホウライ株式会社 千本松事務所

栃木県北通運株式会社

大江戸温泉物語株式会社

新ホテルニュー塩原

栃木県カラオケボックス協会

佐野地区 賛助会員

有限会社 大串銃砲火薬店

葛生産業協会

日本友愛警備保障株式会社

宗教法人 惣宗寺

医療法人 秋山会 両毛病院

宗教法人 唐沢山神社

佐野商工会議所

佐野信用金庫

特定非営利法人 栃木自警佐野

有限会社 相互企画

佐野ゴルフクラブ

足利カントリークラブ

多幸コース

ゴールド佐野カントリークラブ

唐沢ゴルフ倶楽部

佐野クラシックゴルフ倶楽部

サンモリッツカントリークラブ

皐月ゴルフ倶楽部 佐野コース

太平洋アソシエイツ

佐野ヒルクレストコース

エヌケーケー株式会社

鹿沼地区 賛助会員

宗教法人 古峯神社

有限会社 山木工業

ディアレイクカントリー倶楽部

皐月ゴルフ倶楽部 鹿沼コース

株式会社 南摩城カントリークラブ

鹿沼72カントリークラブ

アコーディア・ゴルフ・アセット

合同会社 広陵カントリークラブ

株式会社 鹿沼カントリー倶楽部

鹿沼商工会議所

鹿沼木材乾燥協同組合

鹿沼木工団地協同組合

井戸産業株式会社

川上建設株式会社

株式会社 栃の葉書房

鹿沼木工合資会社

株式会社 関根製作所

鹿沼相互信用金庫

デクセリアルズ株式会社

鹿沼事業所

真岡地区 賛助会員

株式会社 林材木店

株式会社 吉野工業所 宇都宮工場

東都自動車株式会社

東都栃木カントリー倶楽部

太平洋クラブ&アソシエイツ

益子コース

株式会社 益子カントリー倶楽部

芳賀通運株式会社

株式会社 神戸製鋼所 真岡製造所

日立金属株式会社 真岡工場

本田技研工業株式会社

栃木製作所

仙波糖化工業株式会社

中川ヒューム管工業株式会社

関東工場

HOYA Technosurgical 株式会社

益子事業所

株式会社ファミコンショップ

ヒーロー

はが野農業協同組合

下野地区 賛助会員

日産自動車株式会社 栃木工場

株式会社小林工業

丸大食品株式会社 関東工場

株式会社 神山商店

第一化成株式会社 本社工場

栃木県漁業協同組合連合会

大田原地区 賛助会員

大田原商工会議所

株式会社 栃木ニコン

医療法人社団亮仁会

那須中央病院

川田工業株式会社 栃木工場

富士電機機器制御株式会社

大田原事業所

大田原信用金庫

東芝メデイカルシステムズ

株式会社

富士通株式会社 那須工場

那須黒羽ゴルフクラブ

株式会社 丸公

日光地区 賛助会員

新バークレイカントリークラブ

新栄観光株式会社

杉ノ郷カントリークラブ

古河電池株式会社 今市事業所

株式会社 ヨックモッククレア

株式会社 大昌電子

日光商工会議所

株式会社 鬼怒川カントリークラブ

鬼怒川川治温泉旅館協同組合

株式会社 ラインヒルゴルフクラブ

株式会社 折一

株式会社 あさやホテル

きぬがわ高原カントリークラブ

東武ワールドスクウェア

株式会社 時代村

丸彦製菓株式会社

日光東照宮

日光山輪王寺

日光二荒山神社

一般社団法人 日光カンツリー

倶楽部

日光温泉旅館協同組合

中禅寺温泉旅館協同組合

奥日光湯元温泉旅館協同組合

一般社団法人 栃木県建設業協会

日光支部

古河電気工業株式会社 日光事業所

古河日光発電株式会社

古河機械金属株式会社

足尾事業所

医療法人社団双愛会

株式会社 太堀 足尾工場

さくら地区 賛助会員

和光堂株式会社 栃木工場

社会医療法人恵生会 黒須病院

株式会社 ダイサン

医療法人誠之会 氏家病院

株式会社 荒牧組

有限会社 中村商会

栃木日東工器株式会社

富士フィルタ工業株式会社

株式会社 東雲スポーツセンター

塩野谷農業協同組合

株式会社 紫塚ゴルフクラブ

ニツカウチスキー株式会社

栃木工場

株式会社 アコーディアAH11

喜連川カントリー倶楽部

株式会社 荒井食品

矢板地区 賛助会員

シャープ株式会社

デジタル情報家電事業本部

株式会社 浜屋組

東昭建設株式会社

東京計器株式会社 矢板工場

村上 周司

那須烏山地区 賛助会員

株式会社 烏山城

カントリークラブ

株式会社 島崎酒造

株式会社 新庄

烏山信用金庫

株式会社 大金ゴルフ倶楽部

茂木地区 賛助会員

茂木町商工会

関東国際カントリークラブ

株式会社

芳賀カントリークラブ

東ノ宮カントリークラブ

株式会社 モビリティランド

ツインリンクもてぎ

那珂川地区 賛助会員

那須小川ゴルフクラブ

ジュンクラシック

カントリークラブ

株式会社 吉野工業所

小川第二工場

那須南農業協同組合

(敬称略 順不同)

防犯協会の
「賛助会員」を
募集しています。



栃木県防犯協会では、県民の皆様のご支援を受け、
●犯罪抑止と被害防止
●少年の非行防止と健全育成
●薬物乱用防止
●犯罪のない安全で明るく住みよい社会づくりに寄与すること
を目的とし、地域安全活動事業に取り組んでいます。
さらに充実した幅広い事業活動を進めるために、当協会の目的と活動に賛同される方のご加入をお待ちしています。

この趣旨にご賛同いただける個人・企業・団体の問い合わせはこちらです。

◎会費

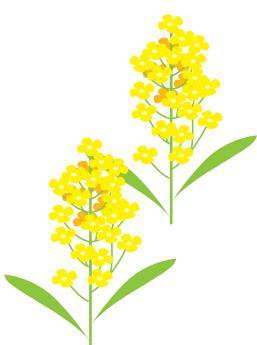
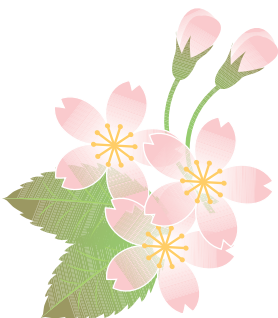
年間10万円(10以上)

◎お問い合わせ

栃木県防犯協会

028(六五九)三〇四五

までお願いいたします。



幼児誘拐防止巡回指導事業のご案内



幼児誘拐事件を防止するため、当協会では事務局スタッフに専門の指導職員を配置し、県内全域の幼稚園・保育園児等を対象に防犯教育車「まもる号」による巡回指導を行っています。

巡回指導では、「四つのやくそく」

- ひとりでは遊ばない
- 知らないひとにはついていかない
- 大きな声で助けを呼ぶ
- だれとどこで遊ぶか家の人に話す

を中心に指導しています。

指導内容では

- ビデオ上映 ○腹話術 ○縫いぐるみを着ての寸劇 ○模擬犯人の実演

を行うなど、幼児の興味を引くような内容になっており、防犯意識を直接無理なく植え付ける方法で実施しています。



地域の安全情報を
入手しましょう

地域安全情報メール

栃木県警察では、声かけ事案や犯罪の発生等、地域安全に関する情報のメール配信を行っています。メールを受信するには、配信を希望する警察署ごとにメールアドレスを登録する必要があります。



宇都宮中央



小山



那須塩原



真岡



今市



日光



那珂川



宇都宮東



足利



佐野



下野



さくら



那須烏山



宇都宮南



栃木



鹿沼



大田原



矢板



茂木



QRコードによる登録方法

1. 携帯電話のバーコードリーダー機能で、情報を受信したい地域を管轄する警察署のQRコードを読み取る。
2. 読み取りが成功したら、文字などを入力せず、空メールを送信する。

※空メール送信やメール受信時の通信費(パケット代)のみ、ご負担いただきます。(メール1件1円程度です。)